

# Bilaga 1 Exploateringsbidrag vid etappvis utbyggnad

Fastställd av exploateringsnämnden 2026-03-23 § 79 (EXF-2023-01438)

I Stadens riktlinjer för exploateringsavtal redovisas under vilka förutsättningar ett exploateringsavtal får avse exploateringsbidrag för åtgärder som har genomförts före avtalets ingående. I riktlinjerna hänvisas till denna bilaga 1, i vilken de områden och anläggningar redovisas där sådant exploateringsbidrag är aktuellt.

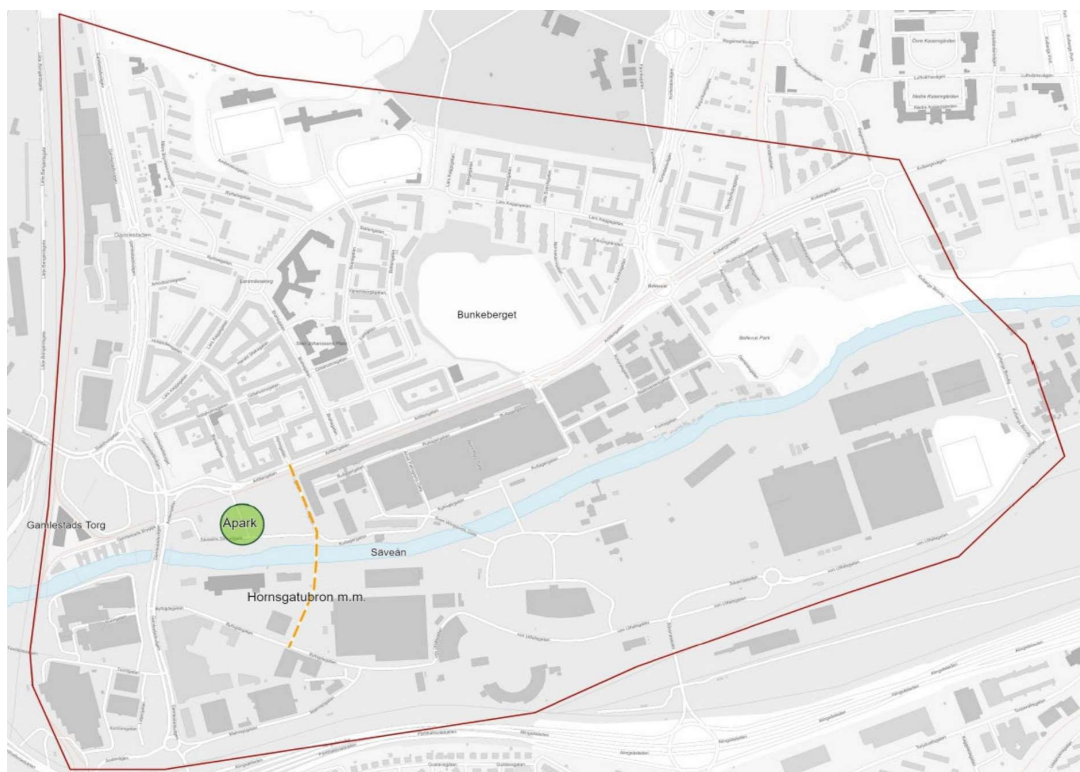
De områden och åtgärder som berörs av exploateringsbidrag enligt ovan utgörs av:

## Område 1: Infrastrukturåtgärder inom Gamlestaden

Aktuella åtgärder består av:

- Ny Homsgatubro och gata, fram till Byfogdegatan.
- Ombyggnad av Hornsgatan, från Artillerigatan fram till ny Homsgatubro.
- Ny Å-park.

Det område inom vilket kommande detaljplaner berörs av exploateringsbidrag för angivna åtgärder redovisas *ungefärligt* på nedanstående karta.



## Område 2: Lunnagårdsförbindelsen

Aktuella åtgärder är i enlighet med en överenskommelse, "E6.20 Söderleden, Fässbergsdalen", mellan Trafikverket, Mölndals Stad, Göteborgs Stad och Västtrafik AB.

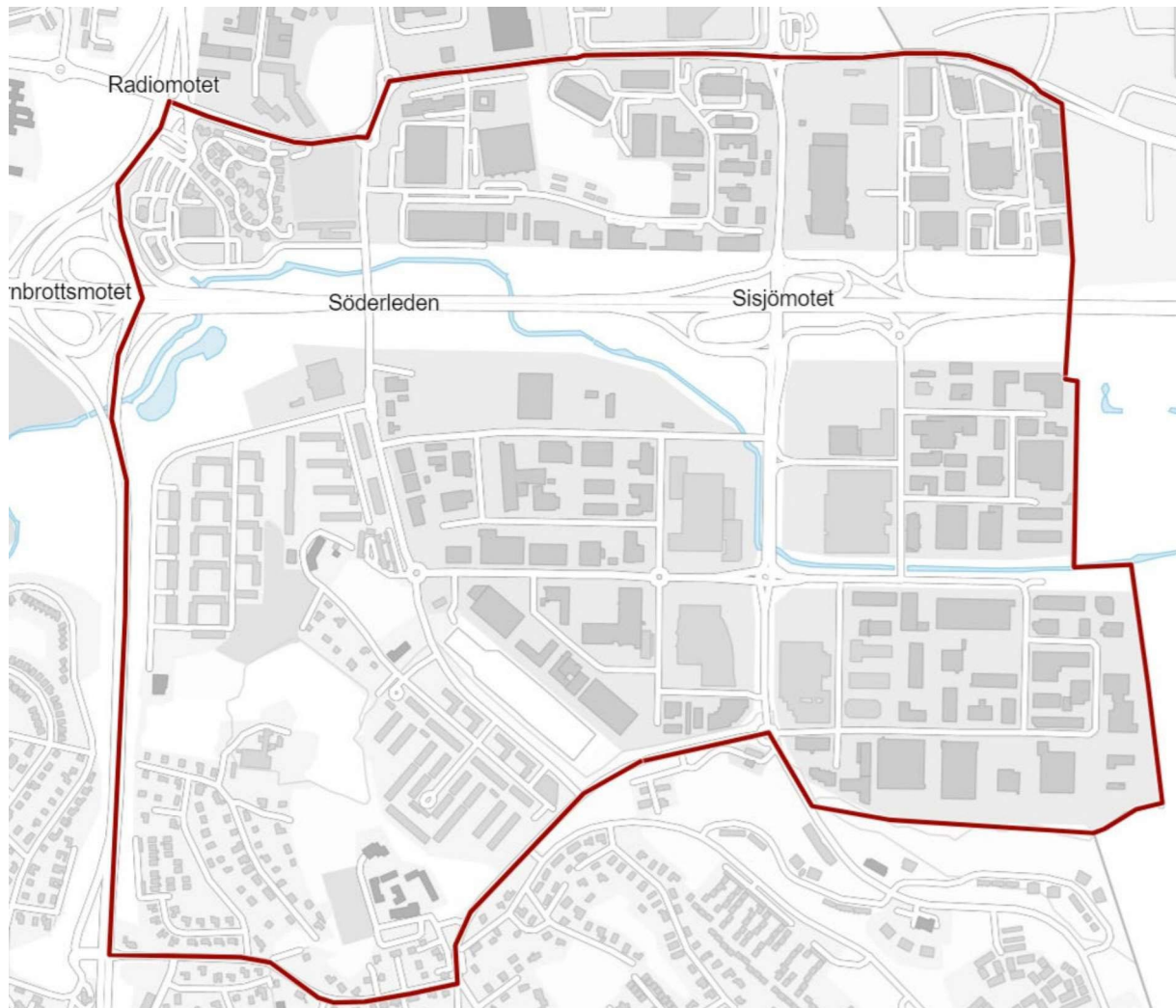
Åtgärderna avser utbyggnad av allmän plats i Mölndals kommun och utgör en förutsättning för stadsutveckling i Fässbergsdalen.

Göteborgs Stad svarar för 35 % av kostnaderna för angivna åtgärder enligt avtal med Mölndals stad.

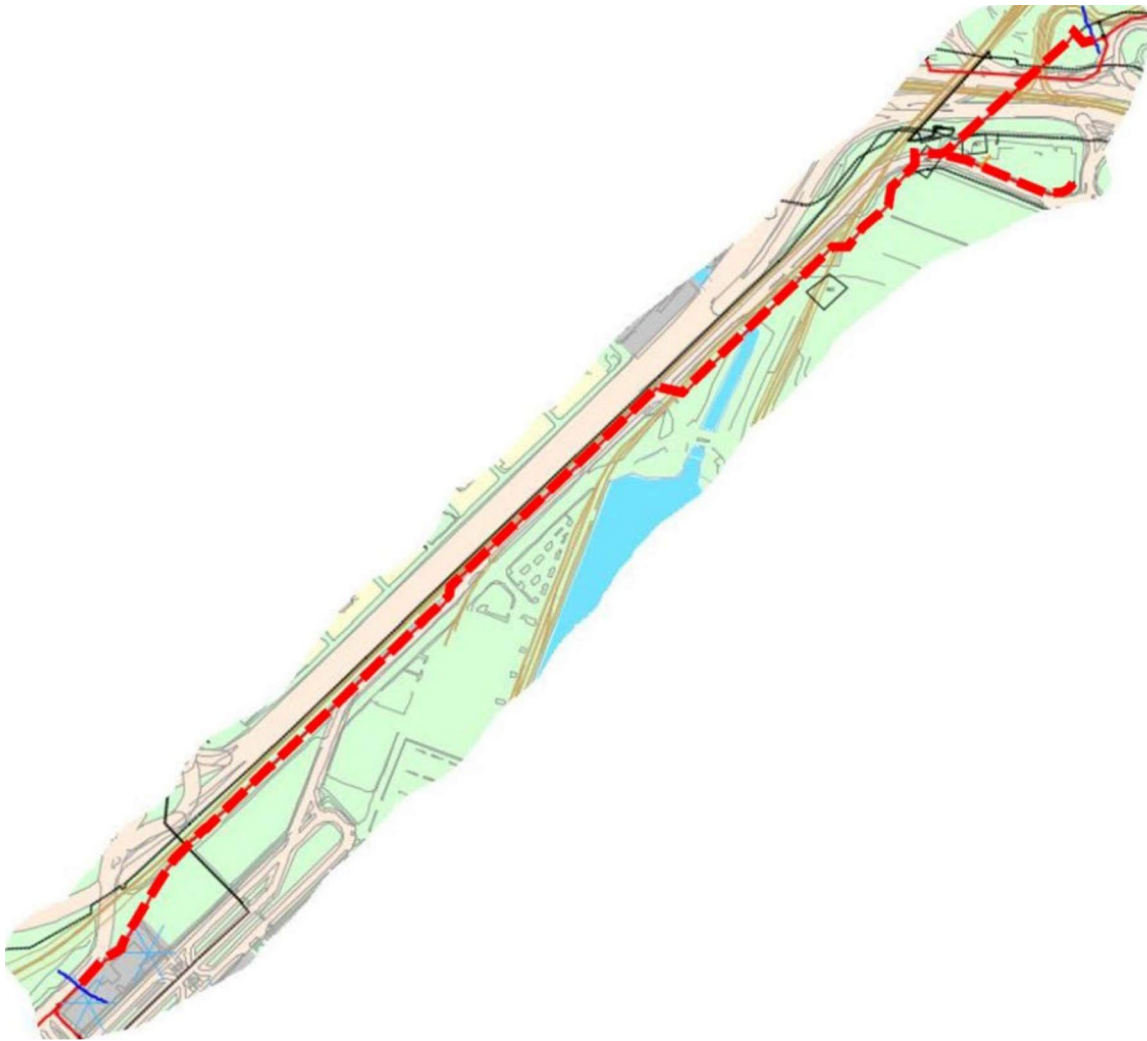
Åtgärderna utgörs av

- Utförande av Lunnagårdsgatan, inkl åtgärder för gående och cyklister samt kollektivtrafiken.
- Utförande av trimningsåtgärder i Fässbergsmotet.

Det område inom vilket kommande detaljplaner berörs av exploateringsbidrag för angivna åtgärder avgränsas på nedanstående karta

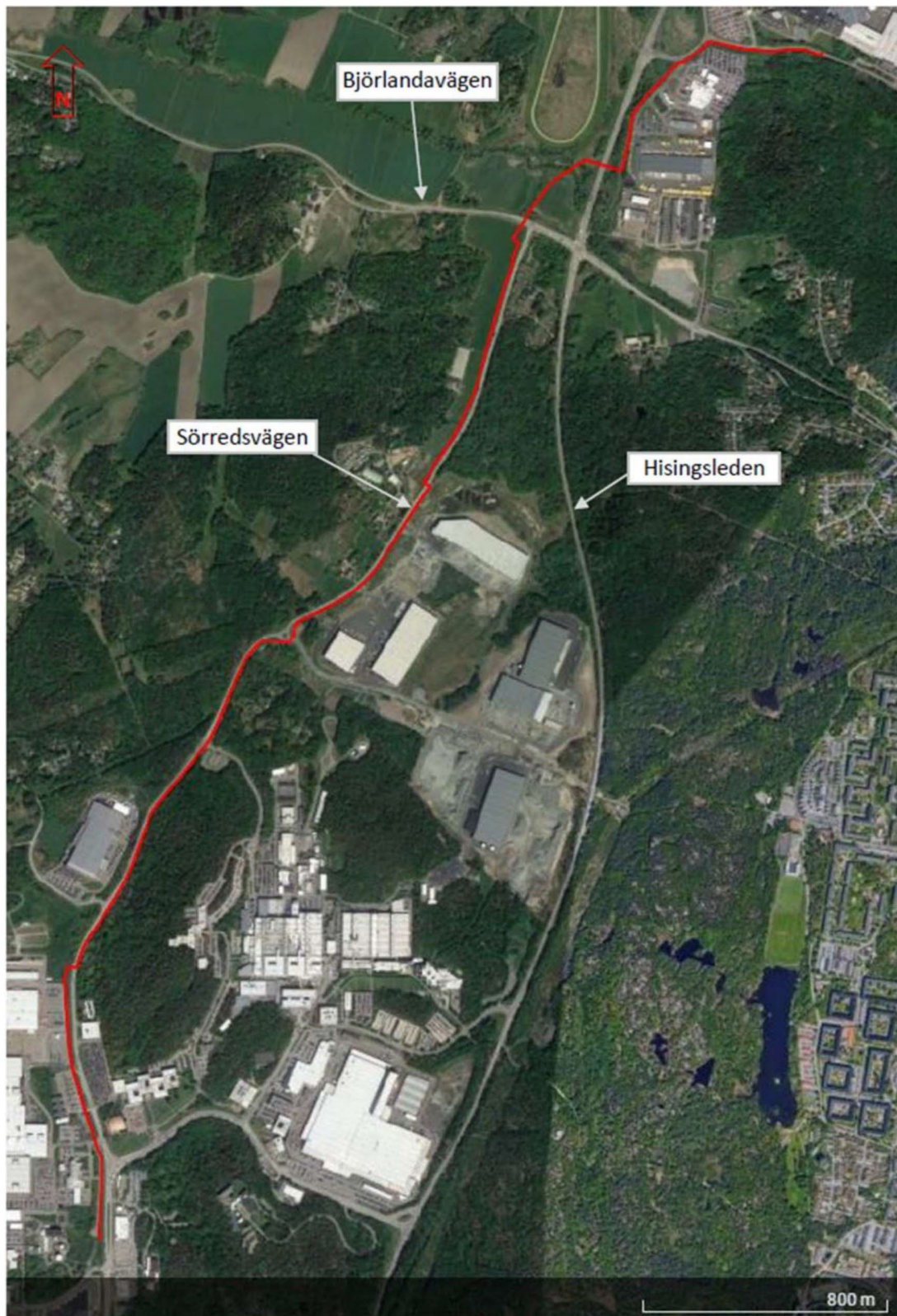






*Figur 2 - Befintliga huvudgasledningen enligt röstreckad linje*

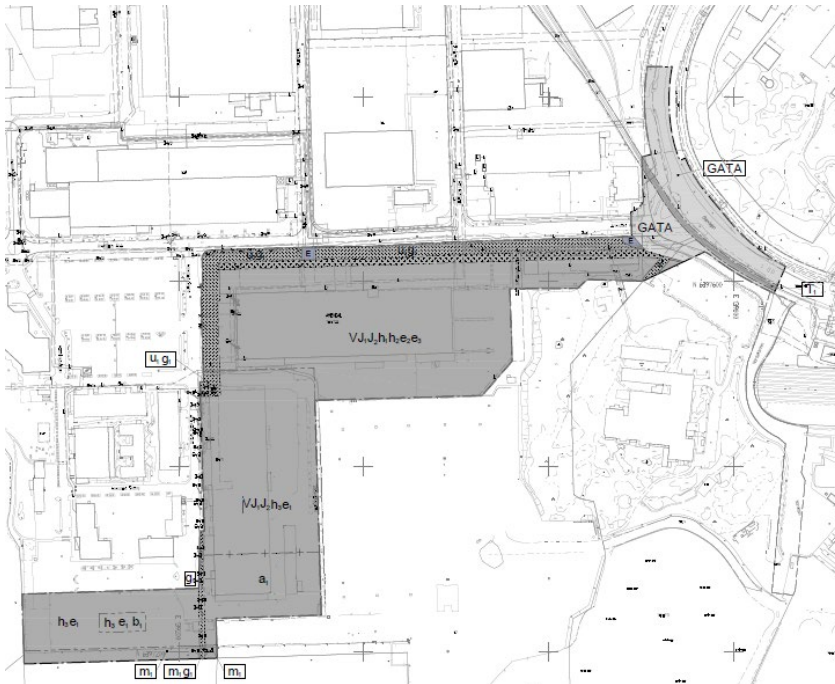
Översiktskarta Gasledning Volvo Torslanda - Volvo Tuve



Figur 3 - Gasledningsåtgärden enligt röd, heldragen linje

## Område 4: Cirkulationsplats Arendal

Åtgärden avser utbyggnad av allmän plats GATA vilket bedöms utgöra en förutsättning för kommande exploatering inom grönmarkerat område nedan.



- Åtgärden utgörs av utbyggnad av cirkulationsplats vid Arendals Allé och Oljevägen (markerad inom röd cirkel nedan).

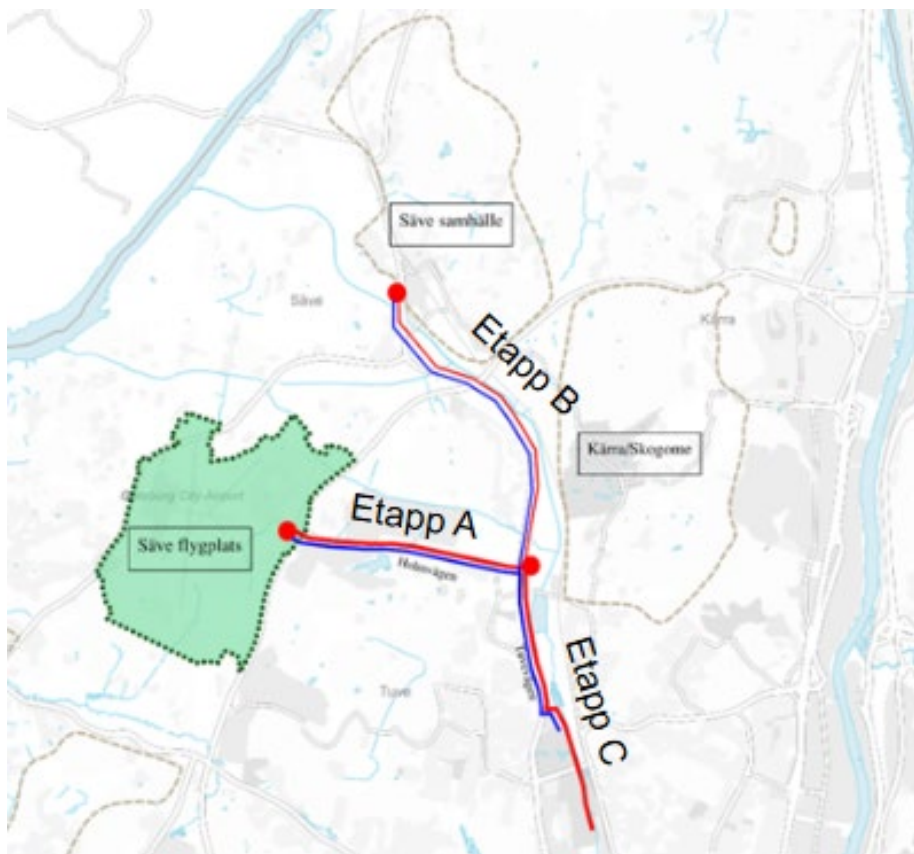
Fastighetsägare inom grönmarkerat område kommer att behöva erlägga exploateringsbidrag vid kommande detaljplanläggning för ovan angiven åtgärd.



## Område 5: Överföringsledningar till Säve flygplats

Kommunen planerar för utveckling av ett nytt verksamhetsområde i området kring Säve flygplats genom framtagande av ett nytt planprogram. För att kunna försörja området med vatten och avlopp samt helt eller delvis kunna innefatta området i verksamhetsområdet för kommunalt VA är det nödvändigt att nya ledningar för dricksvatten och spillvatten anläggs via Holmvägen fram till området, se **figur 1** nedan.

För att kunna säkerställa ett genomförande av kommande detaljplaner inom Programområdet för Säve Flygplats, se **figur 2** nedan, krävs att planering och byggnation av ledningarna påbörjas innan detaljplanerna inom programområdet har vunnit laga kraft. Då investeringen av överföringsledningarna innebär en mycket stor påverkan på VA-kollektivet och inte fullt ut bedöms utgöra nödvändiga kostnader för VA-kollektivet enligt lag (2006:412) om allmänna vattentjänster kommer kommunen ställa krav på exploitörer inom Programområdet för Säve flygplats att erlagga exploateringsbidrag för delar av överföringsledningarna i samband med tecknande av exploateringsavtal för kommande detaljplaner inom Programområdet.



*Figur 1.* Illustration av nya överföringsledningar med tillhörande pumpstationer m m där etapp A och C är nödvändiga för att försörja Säve flygplatsområde.



*Figur 2.* Illustration över Programområde för Sæve flygplats.

## Område 6: Stadsdelgata och stadsdelspark inom Backaplan

Aktuella åtgärder utgör en förutsättning för stadsutveckling i Backaplan inom rödmarkerat område på kartbild nedan. Åtgärderna redovisas på bilden nedan och utgörs av:

- Stadsdelspark öster om Kvillebäcken.
- Stadsgata (Backavägen, Deltavägen, Norra Deltavägen inkl rondell, Kvilleplatsen och Hjalmar Brantingsplatsen).

Fastighetsägare inom rödmarkerat område kommer att behöva erlagga exploateringsbidrag vid kommande detaljplaneläggning för angivna åtgärder ovan.

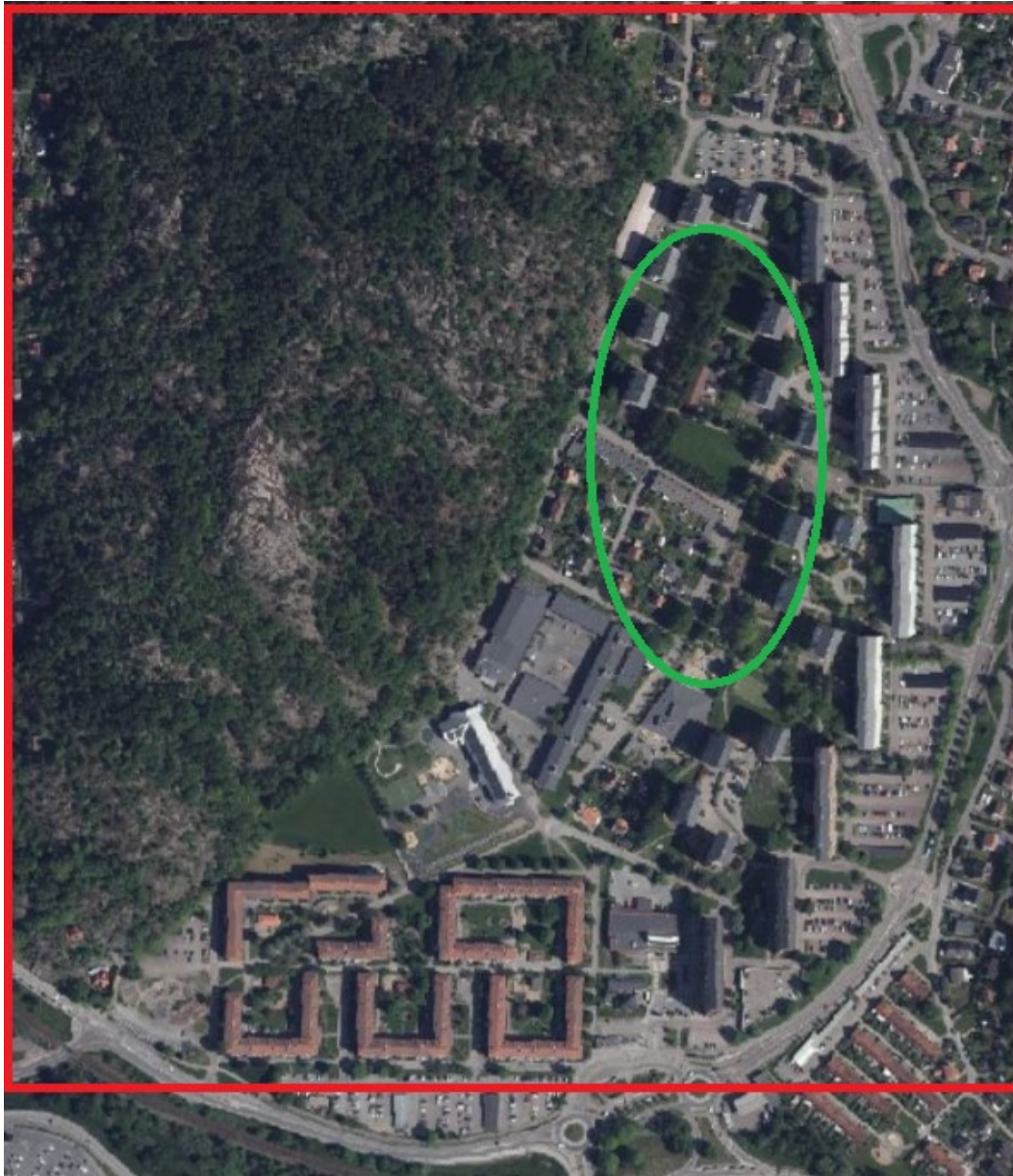


## Område 7: Stadsdelspark inom Brunnsbo

Aktuella åtgärder utgör en förutsättning för stadsutveckling i Brunnsbo inom rödmarkerat område på kartbild nedan. Åtgärden redovisas på bilden nedan och utgörs av:

- Stadsdelspark, skylfallsyta väster om Litteraturgatan (markerat inom grönt område nedan)

Fastighetsägare inom rödmarkerat område kommer att behöva erlägga exploateringsbidrag vid kommande detaljplaneläggning för angiven åtgärd ovan.



## Område 8: Bergslagsgatan och Bergslagsparken inom centralområdet

Åtgärderna avser utbyggnad av allmän plats inom detaljplan för Västlänken station Centralen.

Åtgärderna utgörs av

- Utbyggnad av Bergslagsgatan, vilket är en huvudgata som inkluderar gång- och cykelväg samt busshållplatser.
- Utbyggnad av Bergslagsparken, vilken fungerar dels som stadsdelspark, dels som mottagare av dagvatten och skyfall för närliggande planområden.

Det område inom vilket kommande detaljplaner berörs av exploateringsbidrag för angivna åtgärder avgränsas med blå linjer på nedanstående karta.

